

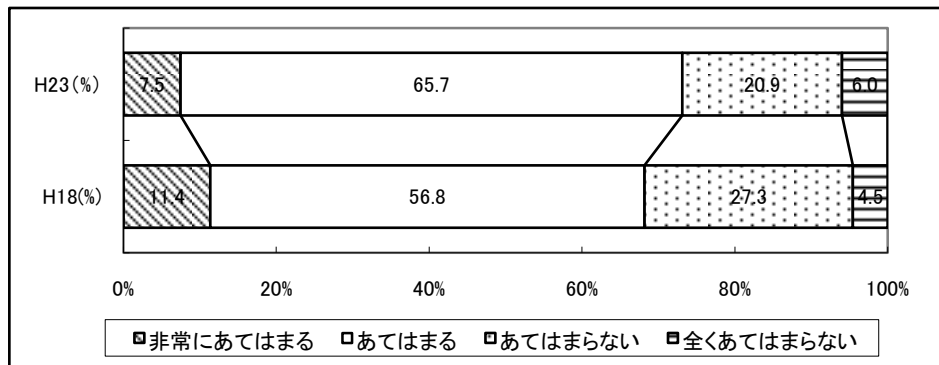
〈卒業生〉

10) 学生の健康支援等に関するニーズの把握について

Q46. 学生のための健康相談体制に満足している。

	H18(人)	H23(人)
非常にあてはまる	5	5
あてはまる	25	44
あてはまらない	12	14
全くあてはまらない	2	4
計	44	67

	H18(%)	H23(%)
非常にあてはまる	11.4	7.5
あてはまる	56.8	65.7
あてはまらない	27.3	20.9
全くあてはまらない	4.5	6.0
計	100	100



評価・改善策

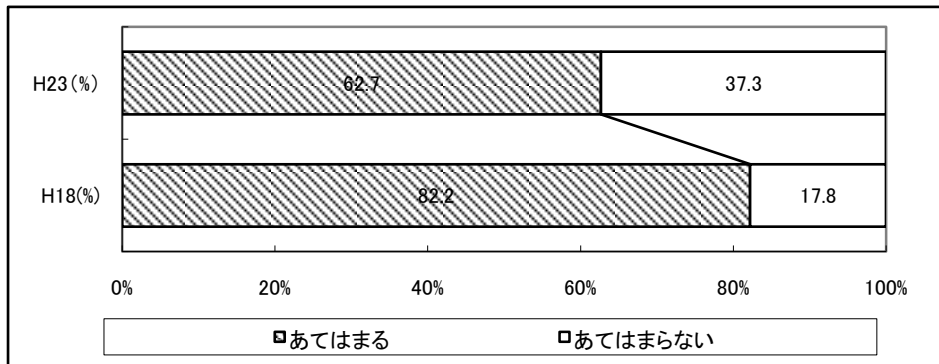
健康相談体制は改善がみられる。

〈卒業生〉

Q47. 保健室を利用したことがある。

	H18(人)	H23(人)
あてはまる	37	42
あてはまらない	8	25
計	45	67

	H18(%)	H23(%)
あてはまる	82.2	62.7
あてはまらない	17.8	37.3
計	100	100



評価・改善策

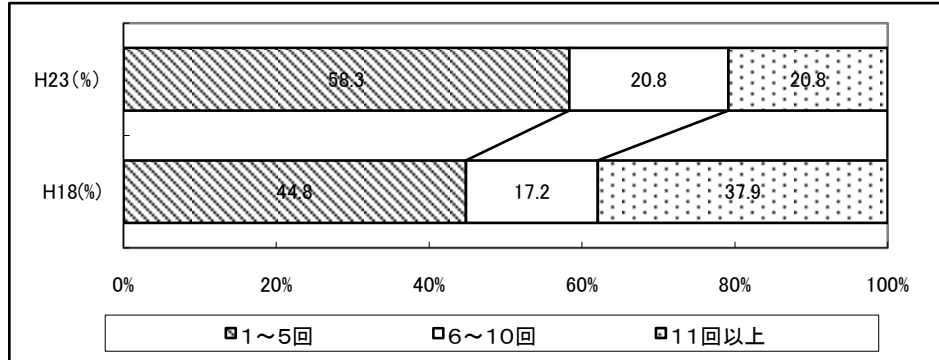
保健室の利用は80%台から60%台に減少している。利用環境が悪化しているためではないと思われるので、利用する必要性が減っていることがうかがえる。

〈卒業生〉

Q48. 問47で「あてはまる」と答えた方:今までに利用した回数は。

	H18(人)	H23(人)
1～5回	13	14
6～10回	5	5
11回以上	11	5
計	29	24

	H18(%)	H23(%)
1～5回	44.8	58.3
6～10回	17.2	20.8
11回以上	37.9	20.8
計	100	100



評価・改善策

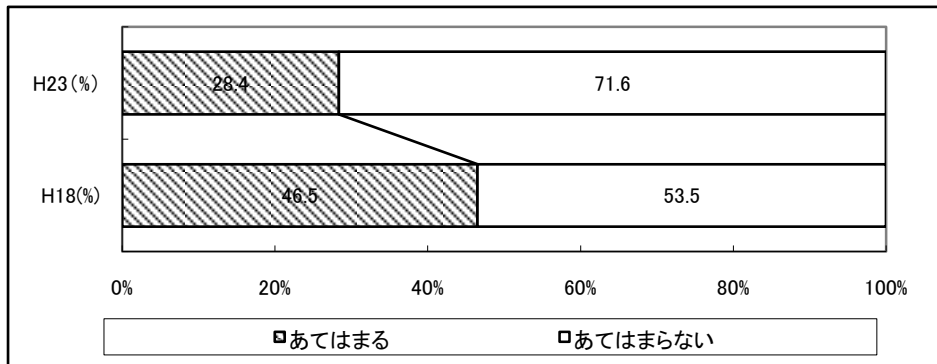
利用回数が多い、11回以上の学生は減少していることがうかがえる。

〈卒業生〉

Q49. 保健室を利用したい時に利用できなかったことがある。

	H18(人)	H23(人)
あてはまる	20	19
あてはまらない	23	48
計	43	67

	H18(%)	H23(%)
あてはまる	46.5	28.4
あてはまらない	53.5	71.6
計	100	100



【自由記載】

保健の先生が休みだった

行くと開いていないことがあったり、いないことがあったので、出張等急用があれば提示してほしい。

また学内、学内等の所在も。

評価・改善策

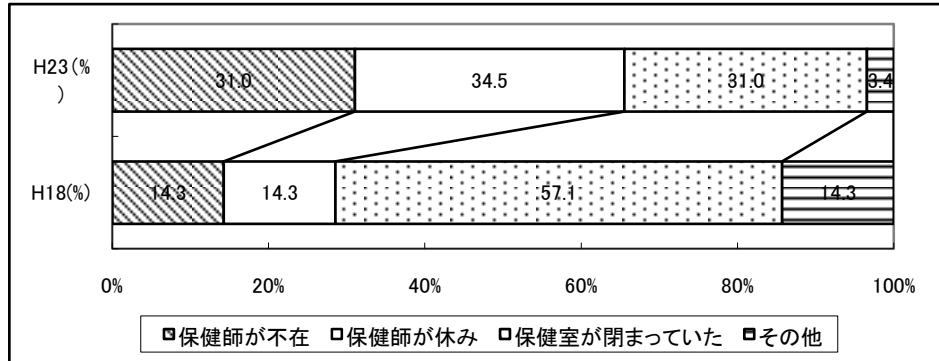
利用したい時に利用できなかった学生が約20%減少していることから、改善がみられる。加えて、自由記述の要望(Q51)を活かした工夫も必要である。

〈卒業生〉

Q50. 問49で「あてはまる」と答えた方:利用できなかった理由を教えてください。

	H18(人)	H23(人)
保健師が不在	1	9
保健師が休み	1	10
保健室が閉まっていた	4	9
その他	1	1
計	7	29

	H18(%)	H23(%)
保健師が不在	14.3	31.0
保健師が休み	14.3	34.5
保健室が閉まっていた	57.1	31.0
その他	14.3	3.4
計	100	100



評価・改善策

保健室の運用体制が改善されなければ、利用できない理由は3つに集約されることがうかがえる。

〈卒業生〉

Q51. 保健室への要望を自由に書いて下さい。

【自由記載】

保健室の先生にはいつでもいてほしい。 2人

先生の予定を明確にボードなどで記してほしい

気軽に入れてよかったと思う。体脂肪計もあったので、たくさん利用した。

予防接種等のデータ管理をもっときちんとしてほしい。用紙が見当たらない等あった。

また受診機関等コストも含めたデータがあったらうれしい。

先生との相談場所をパーテーションで仕切るのではなく、個室にしてほしい。

先生が交代しすぎると落ち着かない(4年間で3人)

もう少し広くしてほしい